



***Plan Hidrológico de la parte
española de la demarcación
hidrográfica del Duero.
2015-2021***

Anejo 5 Demandas de agua

Apéndice IV Metodología otros usos

***PLAN HIDROLÓGICO DE LA PARTE ESPAÑOLA DE LA DEMARCACIÓN
HIDROGRÁFICA DEL DUERO (2015-2021)***

***Anejo 5 – DEMANDAS DE AGUA
Apéndice IV – METODOLOGÍA OTROS USOS***

Valladolid, diciembre de 2015

ÍNDICE

1. INTRODUCCIÓN	5
2. NÚCLEOS DE POBLACIÓN	5
2.1. Origen de la geometría de los núcleos	5
2.1.1. Preparación de geometrías para incluir en Mírame-IDEDuero	5
2.1.2. Caso: núcleos de Orense	5
2.1.3. Caso: núcleos fuera de la cuenca del Duero	5
2.2. Población permanente	5
2.2.1. Escenario tendencial	5
2.3. Población estacional	5
2.4. Viviendas principales, secundarias y vacías en cada municipio	5
2.5. Actividad industrial	5
2.6. Tipo de estacionalidad	5
2.7. Volúmenes	5
2.7.1. Habitantes mensuales ponderados (%)	5
2.7.2. Dotaciones y volúmenes.	5
3. UNIDADES DE DEMANDA URBANA (UDU)	5
3.1. ¿Cómo se crean las UDU?	5
3.2. Asignación de UDU a los nuevos núcleos de población.	5

ÍNDICE DE TABLAS

Tabla 1. Resumen de resultados provinciales. Fuente: INE. Cifras de Población y Censos Demográficos. Proyecciones de población a corto plazo (disponibles hasta 2022).	5
Tabla 2. Población permanente en varios escenarios por provincias en el Duero. (Fuente: Estimaciones propias OPH).....	5
Tabla 3. Ejemplo cuadro de núcleo encuestado. Fuente: Encuesta de Infraestructura y Equipamientos Locales.5	
Tabla 4. Criterio de clasificación del tipo de estacionalidad para núcleos de la demarcación del Duero.	5
Tabla 5. Dotaciones teóricas (objetivo). Fuente: PHD 2009.....	5
Tabla 6. Resúmenes de volúmenes utilizados y habitantes equivalentes relacionados. Fuente: CHD.....	5

ÍNDICE DE FIGURAS

Figura 1. Captura de pantalla con la imagen de la página web del Centro de Descargas del INE. Fuente: Centro Nacional de Información Geográfica	5
Figura 2. Captura de pantalla con la web del INE que contiene los ficheros XLS de la población por entidad de población. Fuente: INE	5
Figura 3. Captura de pantalla de la página web del INE con los resultados municipales de los censos de población y viviendas 2011. (Fuente: INE)	5
Figura 4. Núcleos de población y actividad industrial disponible en Mírame-IDEDuero.	5
Figura 5. Ejemplo de asignación de volúmenes para cada núcleo de población. Información disponible en Mírame-IDEDuero.....	5

ABREVIATURAS Y SÍMBOLOS UTILIZADOS

BOE	Boletín Oficial del Estado
CCAA	Comunidades autónomas del estado español
CE	Comisión Europea
CHD	Confederación Hidrográfica del Duero
CNAE	Clasificación Nacional de Actividades Económicas
DGA	Dirección General del Agua del MMA
DHD	Demarcación Hidrográfica del Duero
DMA	Directiva Marco del Agua. Directiva 2000/60/CE, por la que se establece un marco comunitario de actuación en el ámbito de la política del agua
EDAR	Estación Depuradora de Aguas Residuales
EELL	Entes Locales
ESU	Encuesta de Servicios Urbanos
ETAP	Estación de Tratamiento de Agua Potable
INE	Instituto Nacional de Estadística
IPH	Instrucción de Planificación Hidrológica
JCyL	Junta de Castilla Y León
MEH	Ministerio de Economía y Hacienda
MMA	Ministerio de Medio Ambiente
MARM	Ministerio de Medio Ambiente, Medio Rural y Marino
OM	Orden Ministerial
OPH	Oficina de Planificación Hidrológica
PE	Precipitación efectiva
PGOU	Plan General de Ordenación Urbana
PH	Plan hidrológico
PHD	Plan hidrológico de la cuenca del Duero
PNR	Plan Nacional de Regadíos
REE	Red Eléctrica de España
RDPH	Reglamento del Dominio Público Hidráulico
RPH	Reglamento de Planificación Hidrológica
SE	Sistema de Explotación
SGPyUSA	Subdirección General de Planificación y Uso Sostenible del Agua, de la DGA del MARM
TRLA	Texto Refundido de la Ley de Aguas. Real Decreto Legislativo 1/2001, de 20 de julio, con las modificaciones de la Ley 62/2003, de 30 de diciembre, de medidas fiscales, administrativas y de orden social.
UDA	Unidad de Demanda Agraria
UDI	Unidad de Demanda Industrial
UDR	Unidad de Demanda de Uso Recreativo
UDU	Unidad de Demanda Urbana
UE	Unión Europea

UNIDADES DE MEDIDA USADAS EN EL DOCUMENTO¹

UNIDADES BÁSICAS

- Metro: m
- Kilogramo: kg
- Segundo: s

UNIDADES ESPECIALES

- Litro: l
- Tonelada: t
- Minuto: min
- Hora: h
- Día: d
- Mes: mes
- Año: año
- Área: a, 100 m²

OTRAS UNIDADES

- Euro: €

MÚLTIPLOS Y SUBMÚLTIPLOS

- Tera: T, por 1.000.000.000.000
- Giga: G, por 1.000.000.000
- Mega: M, por 1.000.000
- Kilo: k, por 1.000
- Hecto: h, por 100
- Deca: da, por 10
- Deci: d, dividir por 10
- Centi: c, dividir por 100
- Mili: m, dividir por 1.000
- Micro: μ , dividir por 1.000.000
- Nano: n, dividir por 1.000.000.000

Ejemplos:

- m³/s, metros cúbicos por segundo
- hm³/año, hectómetros cúbicos por año
- mg/l, miligramos por litro

¹ Para la adopción de estas nomenclaturas se ha atendido al Real Decreto 2.032/2009, de 30 de diciembre, por el que se establecen las unidades legales de medida en España.

1. INTRODUCCIÓN

Este documento explica la metodología seguida para caracterizar el uso industrial en la cuenca del Duero.

2. UNIDADES DE DEMANDA INDUSTRIAL

La caracterización de la demanda industrial no energética se hace en base a Unidades de Demanda Industrial (UDI). Los usos energéticos relacionados con las centrales hidroeléctricas y térmicas, se han integrado en el plan hidrológico siguiendo las instrucciones de la Instrucción de Planificación Hidrológica (ARM/2656/2008), de forma que cada una de ellas se considera individualmente como una unidad de demanda (UDH y UDT), que pueden consultarse en el sistema de información Mírame-IDEDuero.

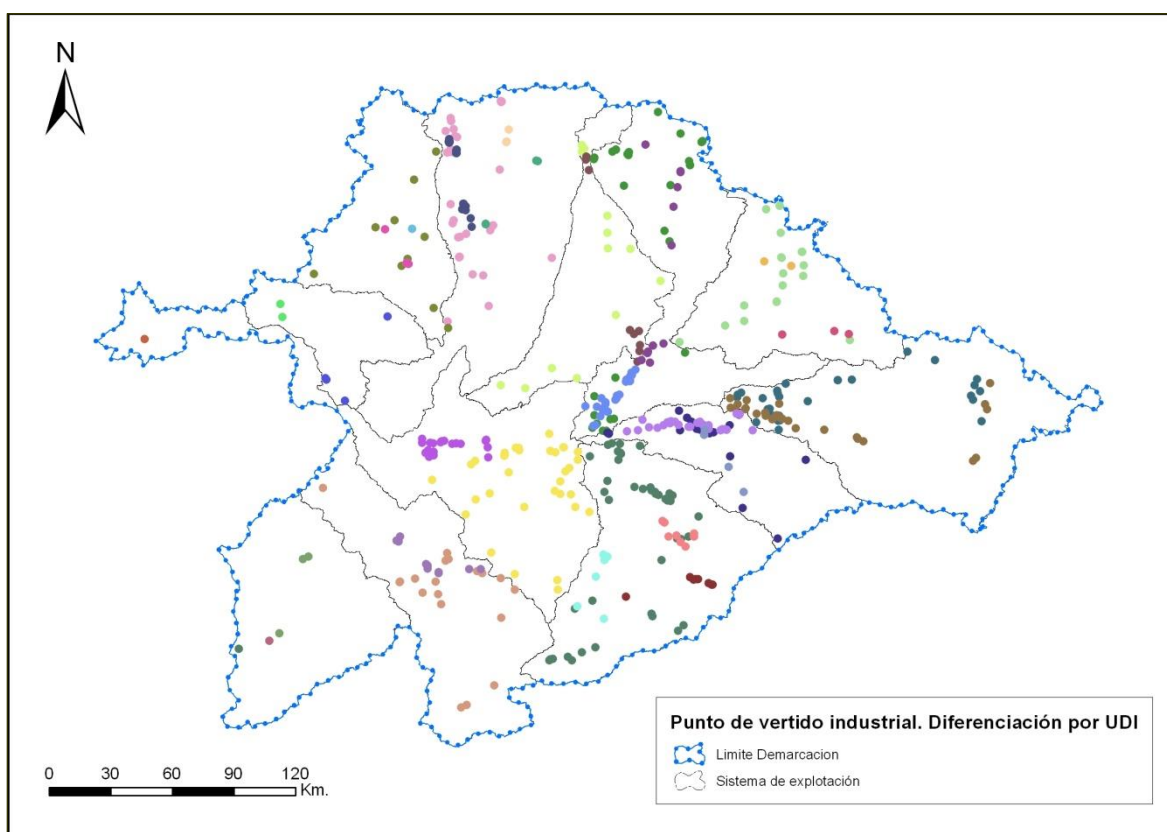
En las unidades agrupan demandas de uso industrial no energético no se considera la demanda conectada a las redes municipales ya que ese volumen ya ha sido contabilizado en el uso de abastecimiento. Para la definición de estas unidades se han agrupado, según los expedientes de vertido registrados, las instalaciones más próximas entre sí, atendiendo al sistema de explotación del que obtienen el recurso.

El agua requerida no suele formar parte del proceso industrial propiamente dicho, utilizándose habitualmente como agente refrigerante de las máquinas térmicas, como agente de lavado y también para atender los servicios generales de limpieza y otros requeridos por los propios operarios. Puede emplearse también para el riego de zonas ajardinadas anexas a las instalaciones industriales.

El origen del agua es tanto superficial como subterráneo, en particular teniendo en cuenta la flexibilidad que ofrece esta última fuente de suministro, si bien en la modelización de esta demanda se ha estimado de origen superficial debido a la dificultad de asignar los vertidos de origen subterráneo a cursos fluviales.

La mayor parte de la actividad industrial se concentra en Valladolid, Burgos, Aranda de Duero y León

Figura 1 Situación actual de las UDI



2.1. Volúmenes

La estimación del volumen de uso de estas unidades de demanda para su integración en los modelos se ha interpretado como un porcentaje del volumen de vertido. Partiendo de esta base, se considera que dado que en la mayoría de los casos el consumo real de agua que se produce en los procesos industriales es poco relevante respecto del volumen captado, ya que el agua es empleada en procedimiento no consutivos. De esta forma se

asume que el volumen de la autorización de vertido puede representar el 80% del volumen demandado, produciéndose un consumo del 20% en estas demandas.

El proceso de actualización de estas demandas se ha realizado a partir de la incorporación del anuario de vertidos (año 2014) de la CHD al sistema Mírame-IDEDuero (Figura 2). En este anejo se identifican los resultados preliminares de estos volúmenes que se añaden a las Unidades de Demanda Industrial identificadas en la cuenca, si bien estos nuevos valores aún no han sido incorporados en el modelo hidrológico de gestión (Aquatool), como queda recogido en los resultados del anejo 6. La actualización de estos datos necesita de una depuración de la sistemática de caracterización de estas demandas como se explica en el apéndice destinado a esta materia de este mismo anejo.

Figura 2 Caracterización de los vertidos de naturaleza industrial según el anuario de aforos accesible también desde el sistema de información Mírame-IDEDuero

The screenshot shows the 'Búsqueda de presiones puntuales' (Search for point pressures) interface. It features several input fields for search criteria: Código, Expediente de vertido, Código alternativo, Nombre/origen del vertido, Vertido a, Volumen autorizado [m³/año], and Carga [hab-eq]. There are also dropdown menus for 'Naturaleza' (set to 'Industrial'), 'Tipo de vertido', 'Tipo de industria', 'Tipo de presión (DMA)', 'Presión significativa', 'Masa vinculada', and 'Código EDAR asociada'. A search button labeled 'Buscar' is present. Below the search fields is a table titled 'Listado de Presiones puntuales' with the following data:

	Código	Nombre	Naturaleza	Volumen	Tratamiento
	21204041	Consulte expediente	Industrial	1642.5	
	21204776	Consulte expediente	Industrial	12360	
	21200498	Consulte expediente	Industrial	10835	
	21201896	Consulte expediente	Industrial	55000	
	21203899	Consulte expediente	Industrial	350	

Tabla 1 Resumen del volumen demandado e industrias catalogadas por subsector industrial en las UDI

Código UDI	Nombre UDI	Nº de industrias	Volumen (hm ³)	Subsectores industriales
6300001	Támega Manzanas (Resto)	1	0,08	Alimentación, bebidas y tabaco
6300002	Tera	1	0,00	Alimentación, bebidas y tabaco
		1	0,00	Extracción de otros minerales excepto productos energéticos
6300003	Tera (Resto)	3	0,06	Alimentación, bebidas y tabaco
		1	0,00	Extracción de otros minerales excepto productos energéticos
6300004	Órbigo	1	1,38	Alimentación, bebidas y tabaco
6300005	Tuerto	1	0,29	Alimentación, bebidas y tabaco
		2	0,02	Extracción de otros minerales excepto productos energéticos
		1	0,01	Textil, confección, cuero y calzado
6300006	Órbigo (Resto)	5	0,07	Alimentación, bebidas y tabaco
		3	0,12	Extracción de otros minerales excepto productos energéticos
		1	0,06	Industrias manufactureras diversas
		1	0,00	Otros productos minerales no metálicos
6300007	Bernesga	2	0,03	Alimentación, bebidas y tabaco

ANEJO 5 - APÉNDICE IV

Código UDI	Nombre UDI	Nº de industrias	Volumen (hm³)	Subsectores industriales
		4	1,26	Construcción
		2	0,13	Extracción de otros minerales excepto productos energéticos
		4	1,88	Extracción de productos energéticos
		1	4,56	Industria química
		2	0,01	Industrias manufactureras diversas
		1	0,28	Metalurgia y productos metálicos
		1	0,04	Otros productos minerales no metálicos
6300008	Esla	1	0,00	Extracción de otros minerales excepto productos energéticos
		2	0,23	Industria química
		1	0,00	Otros productos minerales no metálicos
6300009	Porma	3	0,01	Extracción de otros minerales excepto productos energéticos
6300010	Esla (Resto)	10	0,02	Alimentación, bebidas y tabaco
		1	0,20	Construcción
		13	0,65	Extracción de otros minerales excepto productos energéticos
		2	2,69	Extracción de productos energéticos
		2	0,02	Industria química
		1	0,01	Industrias manufactureras diversas
		1	0,00	Metalurgia y productos metálicos
		3	0,00	Otros productos minerales no metálicos
6300011	Carrión	1	0,01	Alimentación, bebidas y tabaco
		1	0,02	Construcción
		1	0,00	Extracción de otros minerales excepto productos energéticos
		1	0,12	Extracción de productos energéticos
		1	0,66	Fabricación de material de transporte
		1	1,51	Industria química
		1	0,01	Metalurgia y productos metálicos
		3	0,07	Otros productos minerales no metálicos
6300012	Carrión (Resto)	9	0,13	Alimentación, bebidas y tabaco
		1	0,00	Extracción de otros minerales excepto productos energéticos
		4	0,23	Extracción de productos energéticos
		1	0,01	Otros productos minerales no metálicos
6300013	Pisuerga Carrión aguas abajo	13	0,65	Alimentación, bebidas y tabaco
		1	0,63	Caucho y plástico
		1	0,00	Construcción
		1	0,02	Fabricación de material de transporte
		1	0,05	Industria química
		2	0,01	Industrias manufactureras diversas
		6	0,92	Metalurgia y productos metálicos
		1	0,01	Otros productos minerales no metálicos
		1	3,40	Papel, edición y artes gráficas
		1	0,03	Sin CNAE
1	0,00	Textil, confección, cuero y calzado		
6300014	Pisuerga Carrión aguas arriba	3	0,07	Alimentación, bebidas y tabaco
		4	0,09	Extracción de otros minerales excepto productos energéticos
		1	0,00	Industrias manufactureras diversas
		5	0,92	Otros productos minerales no metálicos
6300015	Pisuerga (Resto)	10	1,16	Alimentación, bebidas y tabaco
		2	0,02	Construcción
		1	0,04	Equipo eléctrico, electrónico y óptico
		4	0,06	Extracción de otros minerales excepto productos energéticos
		7	0,16	Extracción de productos energéticos

ANEJO 5 - APÉNDICE IV

Código UDI	Nombre UDI	Nº de industrias	Volumen (hm ³)	Subsectores industriales
		3	0,01	Industrias manufactureras diversas
		1	0,14	Madera y corcho
		3	0,08	Otros productos minerales no metálicos
6300016	Arlanza	1	0,02	Alimentación, bebidas y tabaco
		1	0,01	Extracción de otros minerales excepto productos energéticos
		1	0,00	Industrias manufactureras diversas
6300017	Arlanzón	1	0,00	Alimentación, bebidas y tabaco
		1	0,02	Madera y corcho
6300018	Arlanza (Resto)	6	0,06	Alimentación, bebidas y tabaco
		2	0,09	Extracción de otros minerales excepto productos energéticos
		1	0,00	Industria química
		1	0,02	Madera y corcho
		2	0,01	Maquinaria y equipo mecánico
		3	0,04	Metalurgia y productos metálicos
		2	0,05	Otros productos minerales no metálicos
		1	0,00	Papel, edición y artes gráficas
		1	0,01	Sin CNAE
6300019	Duero antes Riaza	17	1,06	Alimentación, bebidas y tabaco
		2	0,01	Extracción de otros minerales excepto productos energéticos
		2	0,06	Industria química
		1	0,00	Madera y corcho
		2	0,13	Metalurgia y productos metálicos
		1	0,01	Otros productos minerales no metálicos
		1	1,08	Papel, edición y artes gráficas
6300020	Alto Duero (Resto)	18	0,08	Alimentación, bebidas y tabaco
		3	0,07	Extracción de otros minerales excepto productos energéticos
		2	0,00	Industrias manufactureras diversas
		4	0,03	Madera y corcho
		1	0,00	Metalurgia y productos metálicos
		1	0,19	Sin CNAE
6300021	Duero entre Riaza y Pisuerga	25	0,71	Alimentación, bebidas y tabaco
		1	0,02	Extracción de otros minerales excepto productos energéticos
		1	0,01	Textil, confección, cuero y calzado
6300022	Duratón	2	0,13	Alimentación, bebidas y tabaco
		2	2,91	Extracción de otros minerales excepto productos energéticos
		1	0,00	Madera y corcho
6300023	Riaza-Duratón (Resto)	12	0,04	Alimentación, bebidas y tabaco
		2	0,12	Extracción de otros minerales excepto productos energéticos
		2	0,04	Industria química
		2	0,01	Industrias manufactureras diversas
6300024	Adaja	3	0,08	Alimentación, bebidas y tabaco
		1	0,05	Extracción de otros minerales excepto productos energéticos
		1	0,01	Metalurgia y productos metálicos
		1	0,00	Otros productos minerales no metálicos
6300025	Eresma	3	1,89	Alimentación, bebidas y tabaco
		2	0,03	Extracción de otros minerales excepto productos energéticos
		1	0,10	Industria química
		2	0,02	Otros productos minerales no metálicos
6300026	Pirón	7	0,07	Alimentación, bebidas y tabaco
		1	0,18	Extracción de otros minerales excepto productos energéticos

Código UDI	Nombre UDI	Nº de industrias	Volumen (hm ³)	Subsectores industriales
6300027	Cega-Eresma-Adaja (Resto)	36	2,59	Alimentación, bebidas y tabaco
		2	0,02	Extracción de otros minerales excepto productos energéticos
		1	0,00	Industrias manufactureras diversas
		1	0,00	Metalurgia y productos metálicos
		3	0,13	Otros productos minerales no metálicos
		1	0,00	Papel, edición y artes gráficas
		2	0,53	Sin CNAE
6300028	Duero entre Pisuerga y Esla	11	1,25	Alimentación, bebidas y tabaco
		1	0,10	Construcción
		2	1,89	Extracción de otros minerales excepto productos energéticos
		3	0,02	Industrias manufactureras diversas
		1	0,01	Madera y corcho
		1	0,00	Metalurgia y productos metálicos
		1	0,00	Otros productos minerales no metálicos
6300029	Bajo Duero (Resto)	27	0,14	Alimentación, bebidas y tabaco
		1	0,02	Caucho y plástico
		1	0,01	Industria química
		2	0,00	Industrias manufactureras diversas
		1	0,00	Otros productos minerales no metálicos
		1	0,01	Textil, confección, cuero y calzado
6300030	Tormes	5	0,08	Alimentación, bebidas y tabaco
		3	0,06	Coquerías, refino de petróleo y tratamiento de combustibles nucleares
		2	0,92	Industria química
		1	1,57	Papel, edición y artes gráficas
6300031	Tormes (Resto)	10	0,45	Alimentación, bebidas y tabaco
		1	0,00	Caucho y plástico
		2	0,00	Construcción
		1	0,00	Fabricación de material de transporte
		2	0,01	Industria química
		2	0,00	Industrias manufactureras diversas
		1	0,00	Otros productos minerales no metálicos
		1	0,28	Sin CNAE
6300032	Águeda	1	0,00	Extracción de productos energéticos
6300033	Águeda (Resto)	1	0,88	Alimentación, bebidas y tabaco
		2	0,03	Industrias manufactureras diversas
Total		462	45,78	

3. PISCIFACTORÍAS

Actualmente en la demarcación hay un total de 40 piscifactorías, 27 de ellas en con una demanda de agua total de 446 hm³ y veinte se han introducido en el modelo de gestión de la cuenca.

La recopilación de la información de estas demandas se consigue por medio de los expedientes de vertido relacionados con ellas, así como de información externa que se recaba de diferentes fuentes.

Cada una de ellas se ha modelado como una Unidad de Demanda Piscícola (UDP) de forma individualizada. Los datos necesarios para la caracterización de estas unidades se recogen en el sistema de información MÍRAME-IDEDuero.

El sector acuícola está desarrollado en la cuenca de forma polarizada, con mayor intensidad en los sistemas de explotación del Tormes, Riaza – Duratón y Pisuerga y con sistemas sin ninguna entidad de este tipo, como Támeaga, Tera o Bajo Duero por ejemplo.

Tabla 2. Piscifactorías. Fuente: CHD

Código	Piscifactoría	Municipio	Provincia	Cauce de origen	Estado
3800001	Piscifactoría de Campóo, S.A.	Pomar de Valdivia	Palencia	Pisuerga	Explotación
3800002	Piscifactoría Alba de Tormes	Alba de Tormes	Salamanca	Tormes	Explotación
3800004	Piscifactoría Los Leoneses	Vegas del Condado	León	Porma	Explotación
3800005	Piscifactoría El Soto	Pino del Río	Palencia	Río Carrión	Explotación
3800006	Piscifactoría Encinas de Arriba	Encinas de Arriba	Salamanca	Tormes	Explotación
3800007	Industrias Piscícolas Españolas Agrupadas S.A.	Fuentidueña	Segovia	Arroyo del Prado o del Valle	Explotación
3800008	Centro Ictiogénico de Galisancho	Galisancho	Salamanca	Tormes	Explotación
3800011	Lillogen	Puebla de Lillo	León	Río de Silván	Explotación
3800012	Piscifactoría de Quintanar de la Sierra	Quintanar de la Sierra	Burgos	Arlanza	Explotación
3800013	Quiñón	San Esteban de Gormaz	Soria	Duero	Explotación
3800014	Piscifactoría Campoo, S.A	Santibáñez de la Peña	Palencia	Arroyo de Villafría	Explotación
3800015	Gestiones e Inversiones Grado	Sieteiglesias de Tormes	Salamanca	Tormes	Explotación
3800016	Piscifactoría de Ucero	Ucero	Soria	Río Ucero	Explotación
3800017	Piscifactoría Vegas del Condado	Vegas del Condado	León	Porma	Explotación
3800019	Piscifactoría Las Fuentes de San Luis	Burgo de Osma-Ciudad de Osma	Soria	Duero	Explotación
3800020	Piscifactoría Carrizo	Carrizo	León	Órbigo	Explotación
3800021	Truchas El Vivar	Lagunas de Contreras	Segovia	Duratón	Explotación
3800022	Las Zayas	Castrillo de la Valduerna	León	Duerna	Explotación
3800023	Ipescón	Machacón	Salamanca	Arroyo del Valle	Explotación
3800024	La Aliseda	Santiago de Tormes	Ávila	Tormes	Explotación
3800026	Tencas de Casaseca	Casaseca de las Chanas	Zamora	Arroyo de Jambrina	Explotación
3800027	Tendesala	Boada	Salamanca	Arroyo del Prado	Explotación
3800029	Piscifactoría El Cister	Sacramenia	Segovia	Arroyo del Coto	Explotación
3800035	Charca artificial ranas 1	Villavicencio de los Caballeros	Valladolid	Arroyo de las Escalericas	Explotación
3800036	Charca artificial ranas 2	Villavicencio de los Caballeros	Valladolid	Arroyo de las Escalericas	Explotación
3800037	Charca artificial ranas 3	Villavicencio de los Caballeros	Valladolid	Arroyo de las Escalericas	Explotación
3800040	Aula de la Naturaleza (Aula de pesca)	Pineda de la Sierra	Burgos	Río Arlanzón	Explotación

El volumen consuntivo de estas demandas no es elevado, si bien, en la modelización de los recursos, es necesaria su contabilización ya que la demanda de caudal es significativa a la hora de definir los balances en las masas de agua afectadas.

Los datos disponibles de estas entidades son consultables en el sistema de información, donde se efectúa un seguimiento de su estado, así como de las concesiones de uso y vertidos relacionados con estas industrias.

Figura 3. Caracterización de las demandas del sector de la acuicultura en sistema de información Mírame-IDEDuero

The screenshot displays the Mírame-IDEDuero web application interface. At the top, there is a header with the CH Duero logo and the text 'MÍRAME IDEDuero'. To the right, there are logos for the GOBIERNO DE ESPAÑA, MINISTERIO DE AGRICULTURA, ALIMENTACIÓN Y MEDIO AMBIENTE, and CONFEDERACIÓN HIDROGRÁFICA DEL DUERO. Below the header, there is a navigation menu with categories: RÍOS, MANANTIALES, MASA SUPERFICIAL, MASA SUBTERRÁNEA, ZONAS PROTEGIDAS, PRESIONES, USOS, and REDES. A search bar is present with the text 'Introduzca código o nombre:' and a 'Buscar' button. Below the search bar, there are several tabs: Identificación, C. Estructurales, Demanda, Concesión, Garantías y calidad, V.Economicas, and Calidad. The 'Concesión' tab is active, showing a sub-menu with 'Informes / Información concesional' and 'Fotos'. The main content area is titled 'Piscifactorías - Informes / Información concesional 3800023-Ipescón S.A.'. It contains a form for 'Información concesional' with fields for: Volumen máximo anual estimado [m3], Volumen máximo anual [m3] (value: 129569), Caudal máximo instantáneo [Vs] (value: 25), Caudal medio equivalente [Vs], Plazo por el que se otorga [años], and Fecha resolución. There is also a 'Comentarios:' field. Below the form is a 'Lista de informes' table with the following data:

Informe	Nombre	Resultado de resolución
8647353	Informe correspondiente al expediente 351/1990	CONCEDIDO

At the bottom of the page, there is a footer with the text 'CONFEDERACIÓN HIDROGRÁFICA DEL DUERO', the date 'martes, 01 de septiembre de 2015', and links for 'V:20150901', 'Contacto', 'Acceso avanzado', and a home icon.